



MANUAL DE CONFIGURACIÓN Y DE CONEXIÓN DE TEAMSPEAK

INTRODUCCIÓN.

Día a día, la División Española de IVAO va creciendo y aumentando el número de sus miembros. Cada vez con más frecuencia, nos encontramos con muchos pilotos y ATCs que acaban de comenzar su andadura en el vuelo y en el control virtual, y que se enfrentan a un mundo casi totalmente desconocido en muchas ocasiones.

Desde el Departamento de Formación, nos parece básico que estos nuevos miembros sepan encontrar rápidamente la información sobre qué programas deben utilizar, cómo se configuran, y como conectarse a la red de IVAO mediante estos programas.

Este sencillo tutorial de Teamspeak pretende ser una guía rápida que muestre a estos nuevos miembros para qué utilizamos este programa, cómo se configura y cómo podemos conectarnos a la red con él.

TEAMSPEAK, EL PROGRAMA.

El programa **Teamspeak** es el software que utilizamos para comunicarnos por voz entre pilotos y controladores, o simplemente es utilizado como punto de reunión para los miembros de una aerolínea virtual. En IVAO no es obligatorio utilizar voz al volar, pero sí añade un ingrediente de realismo que ayuda a intentar alcanzar el conocido lema de IVAO "**as real as it gets**" (tan real como sea posible). Además, permite acercarnos un poco más a la enorme comunidad virtual que formamos, hoy por hoy, alrededor de 64.000 miembros en todo el mundo.

Para descargar el programa, entra en <http://www.goteamspeak.com/index.php?page=downloads>, y descarga el Teamspeak 2 Client (RC2) en su versión para Windows. Como ves, la web te permite descargar el programa desde dos ubicaciones diferentes (Site 1 y Site 2). Elige la que desees. Te aparecerá a continuación una pantalla que presenta el contrato de licencia del programa. ¡No temas, el programa es gratuito! Si recorres la pantalla, al final de la misma verás que puedes pulsar en "I AGREE" o en "DISAGREE", según estés o no de acuerdo con las condiciones de la licencia. Pulsa **I AGREE** y se abrirá la ventana de descarga del navegador, que te pide autorización para descargar el archivo **ts2_client_rc2_2032.exe**. Guárdalo en la ubicación que desees de tu disco duro.

INSTALACIÓN.

Una vez descargado el archivo de instalación, ejecútalo para comenzar la instalación. No debes tener grandes problemas, ya que la instalación es prácticamente automática, tan solo debes elegir la ubicación

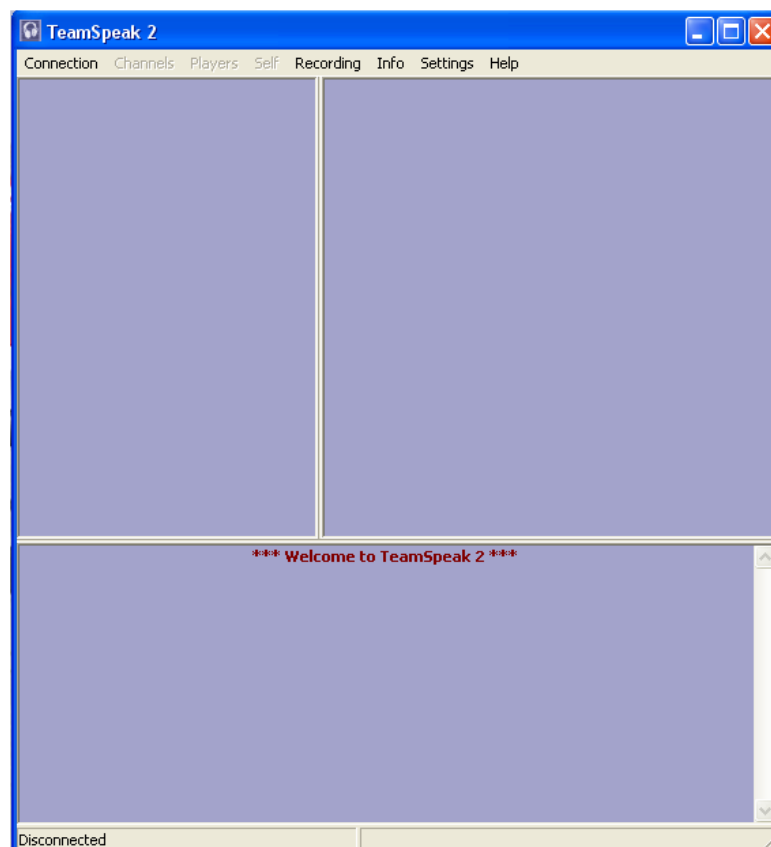
donde deseas que se instale el programa. Incluso te preguntará si deseas que aparezca un icono de acceso rápido en tu escritorio (recomendado). Una vez hecho esto, el instalador copiará en tu disco duro los archivos necesarios para que Teamspeak pueda funcionar con corrección. Una vez terminada la instalación, deberías poder ver en tu escritorio un icono similar a este:



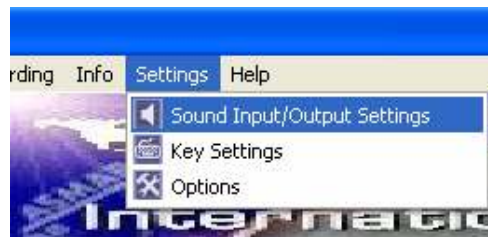
Para abrir el programa, solo tienes que hacer doble clic sobre este icono, como con cualquier otro programa de Windows.

ASPECTO Y CONFIGURACIÓN.

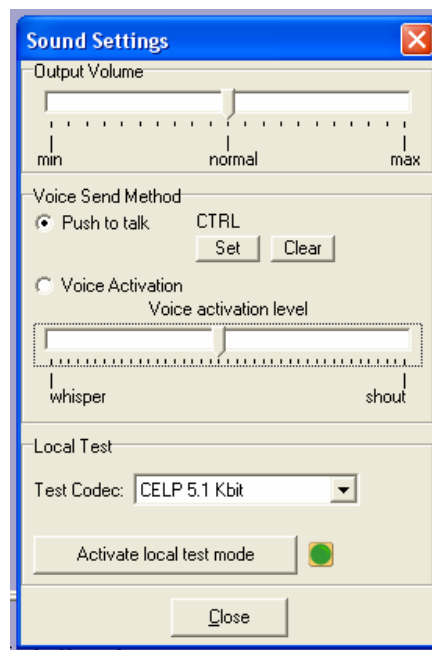
Cuando abrimos el programa, el aspecto que presenta es el siguiente:



Para comenzar su configuración, debemos entrar en el menú **Settings**, y elegir la opción **Sound Input/Output Settings**.



Obtenemos la siguiente ventana, que debemos configurar tal y como muestra la imagen.



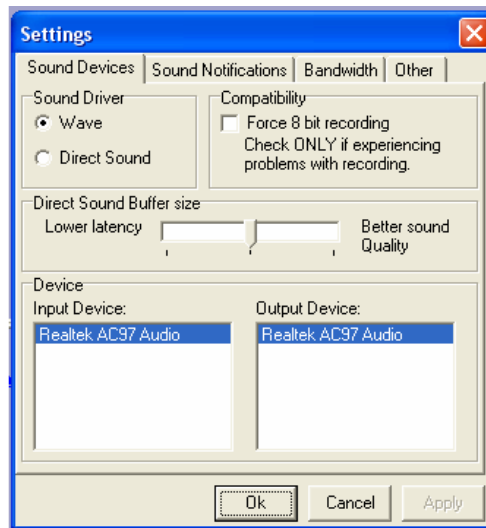
Es importante que en **Voice Send Method**, elijamos **Push to Talk (Pulsar para hablar)**. Esto obligará a que cada vez que queramos hablar, debemos pulsar una tecla de nuestro teclado. Para ello, con el botón **Set**, puedes elegir la que prefieras. Generalmente, se elige una tecla que por sí sola, no tenga ninguna función en Flight Simulator, para evitar que interfiera con nuestro vuelo (CTRL IZQ suele ser usada por muchos miembros de IVAO).

A continuación, volveremos a abrir el menú **Settings** y elegiremos **Options**.

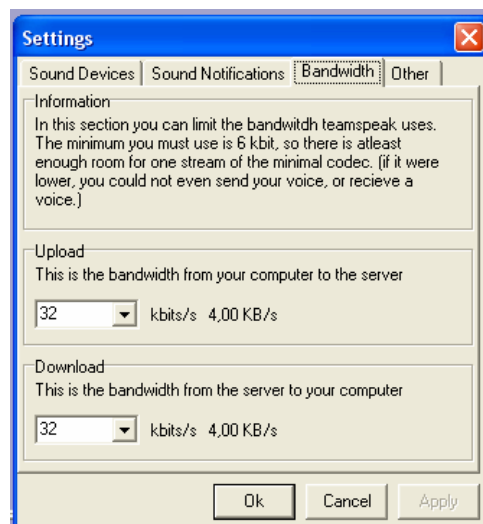


Obtendremos una ventana con varias pestañas en su parte superior. La primera de ellas es **Sound Device**, y suele tener el siguiente aspecto que muestra la figura siguiente. En función de tu tarjeta de sonido, elige **Wave** o **Direct Sound**. Haz diferentes pruebas y marca la casilla que mejor se adapte a tu tarjeta. En

tarjetas de sonido integradas en placa la opción **Wave** no suele dar problemas, mientras que en otro tipo de tarjetas de sonido, **Direct Sound** parece tener un buen rendimiento.



Pasamos ahora a la pestaña **Bandwith**, en la que elegiremos un ancho de banda para descarga y para envío de datos según sea nuestra conexión a Internet. En Teamspeak la calidad de la voz suele ser bastante buena con una configuración de ancho de banda similar a la siguiente, pero busca la adecuada a tu conexión:



Ya tenemos configurado el programa para su correcto funcionamiento. Veremos a continuación como conectarnos de forma manual a los servidores de IVAO.

SERVIDORES DE VOZ DE IVAO.

Antes de ver como podemos conectar a los servidores de voz de los que dispone IVAO, echemos un vistazo a los mismos (ver imagen siguiente). Como puedes ver, IVAO dispone de un buen número de servidores



para comunicaciones, repartidos por todo el mundo. Hay servidores de voz en Austria, Bélgica, Brasil, Suiza, China, Alemania, España, Francia, Hungría, Italia, Holanda, Portugal, Turquía, Taiwán, Estados Unidos y Sudáfrica. De vez en cuando estos servidores se renuevan, aparecen algunos nuevos, otros desaparecen... Para la ver la lista de servidores activos, puedes pinchar en este enlace: http://network.ivao.aero/network_servers

CONECTAR A UN DETERMINADO SERVIDOR.

Cuando volamos en Flight Simulator conectados a la red de IVAO utilizando el **Ivap** (programa cliente para pilotos), si tenemos este último correctamente configurado, no deberemos hacer absolutamente nada para conectar a los servidores de voz de IVAO ni para cambiar de canal de ATC. De esta tarea se encarga el programa por si solo (ver la "Guía rápida de conexión para pilotos").

Sin embargo, suele ser útil saber como conectar de forma manual a algún servidor de voz de IVAO, para entrar en el canal de nuestra Aerolínea Virtual, para buscar a algún compañero que deseemos ver, o simplemente para entrar a algún canal ATC como oyente (cosa que recomendamos a los principiantes).

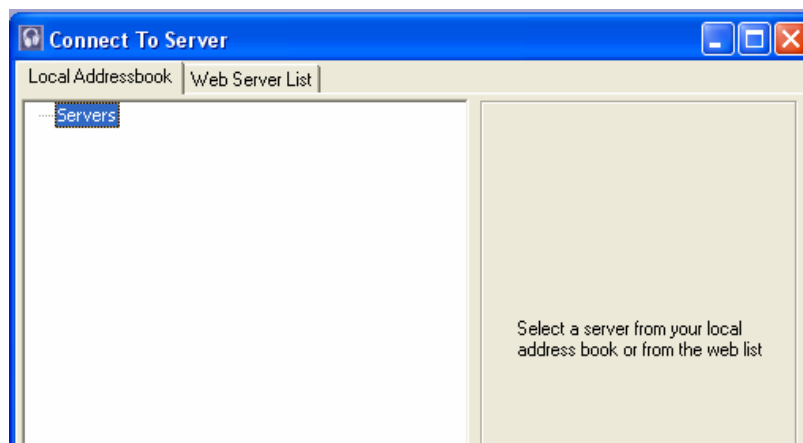
Vamos a conectar con nuestro Teamspeak al servidor de voz IVATES, es decir, al servidor de España de TS. No es obligatorio que por ser de la División Española siempre utilicemos este servidor, podemos usar cualquiera que deseemos, pero al ser el más cercano a nosotros, el retardo de la señal que sale de nuestro equipo o que viaja hacia él suele ser menor.

Para conectar a cualquier otro servidor de voz de IVAO, se procederá de la misma manera, lo único que cambia es la dirección del servidor deseado.

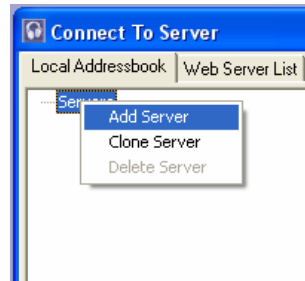
Para comenzar nuestra conexión, abriremos el menú **Connection** y pincharemos en **Connect**:



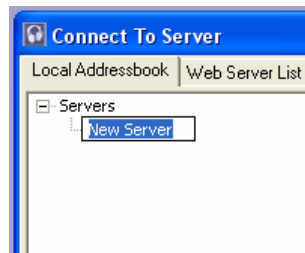
Se nos abrirá una ventana de servidores. La primera vez que hagamos esto con nuestro Teamspeak, no tendremos ningún servidor añadido a la lista, de modo que debemos añadir el servidor que queremos utilizar. Una vez hecho esto, no será necesario volver a hacerlo cada vez que abramos el programa.



Para ello, debemos pinchar sobre **Servers** con el botón derecho de nuestro ratón, y aparecerá un submenú, en el que debemos seleccionar la opción **Add Server** (añadir servidor).



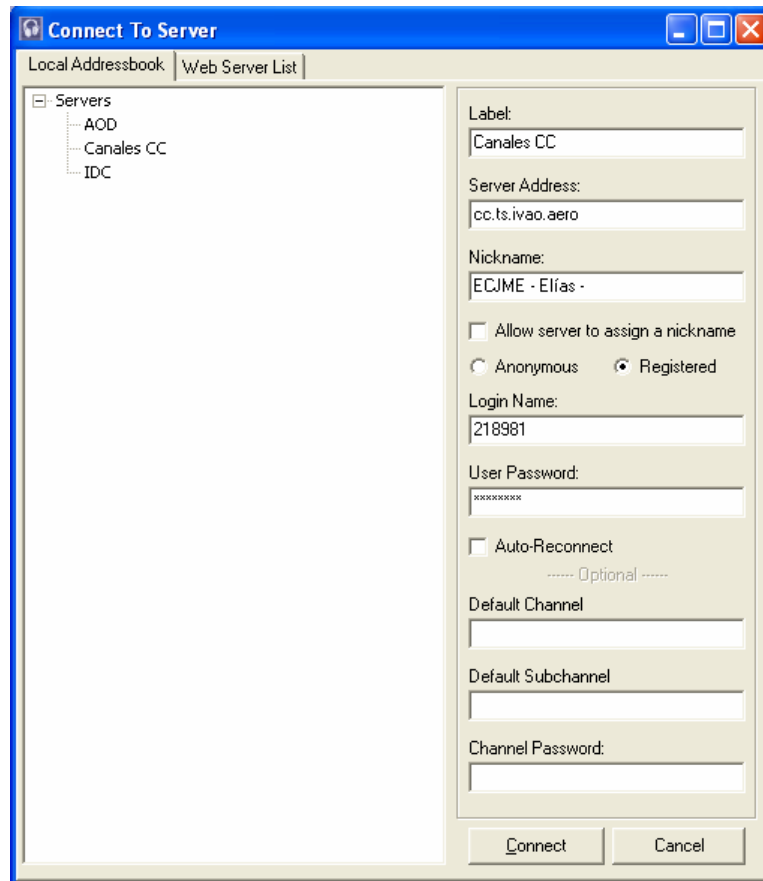
Una vez hecho esto, aparecerá un recuadro bajo la línea **Servers**, con el nombre de nuestro nuevo servidor. En principio, aparecerá el texto **New Server**, que cambiaremos por el nombre de nuestro servidor, en este caso será **IVA0-ES** (puedes ponerle el nombre que desees).



Ahora tendremos nuestra ventana similar a la de la figura siguiente. Debemos rellenar los diferentes campos que aparecen a la derecha.



Cuando rellenemos los campos de la derecha, la ventana tendrá un aspecto parecido al siguiente:



En el campo **Server Address** debes añadir el nombre del Server (eu1, eu9...) y ts.ivao.aero. Por ejemplo, para conectar al servidor EU4 pondremos: eu4.ts.ivao.aero. En el ejemplo hemos accedido a un servidor específico para el acceso a los canales de compañía virtual (cc.ts.ivao.aero).

Una cosa importante: el **Login Name** es el número de IVAO, y el **User Password**, es la contraseña que utilizamos para conectar a la red, es decir, la más corta de las dos que nos ha enviado IVAO al abrir nuestra cuenta.

En **Nickname** debemos poner el indicativo con el que queremos conectar. Si el indicativo elegido ya está en uso por otro piloto o ATC, aparecerá un mensaje de error y no podremos conectar al TS.

Una vez hecho esto, para conectar al servidor solo tenemos que pinchar en **Connect**, y entraremos en el canal UNICOM del servidor.

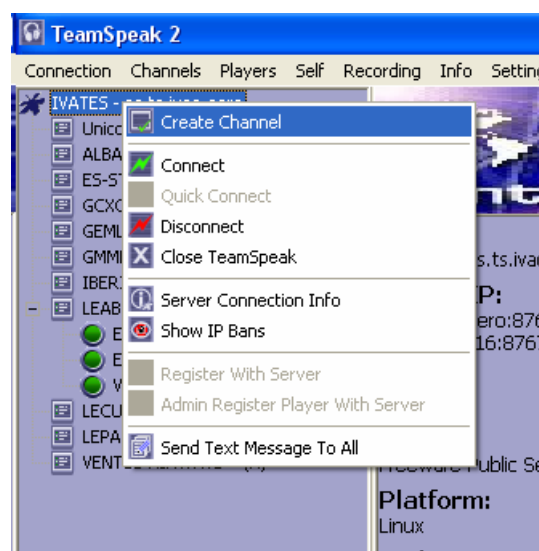
Cada servidor de voz dispone de un canal UNICOM que es en el que se entra por defecto al conectar al servidor. No debemos dar por voz en este canal indicaciones que haremos en nuestro Flight Simulator en la frecuencia 122.80, que es la que usamos cuando volamos sin control ATC.



Como puedes ver en la anterior imagen, dentro del servidor habrá creados una serie de canales de voz de diferentes estaciones ATC o de alguna Compañía Virtual. Para unirse a cualquiera de esos canales, solo debes hacer doble clic en el nombre del canal elegido.

Si lo que deseas es abrir tu propio canal ya que vas a empezar a dar control ATC, debes hacer lo siguiente:

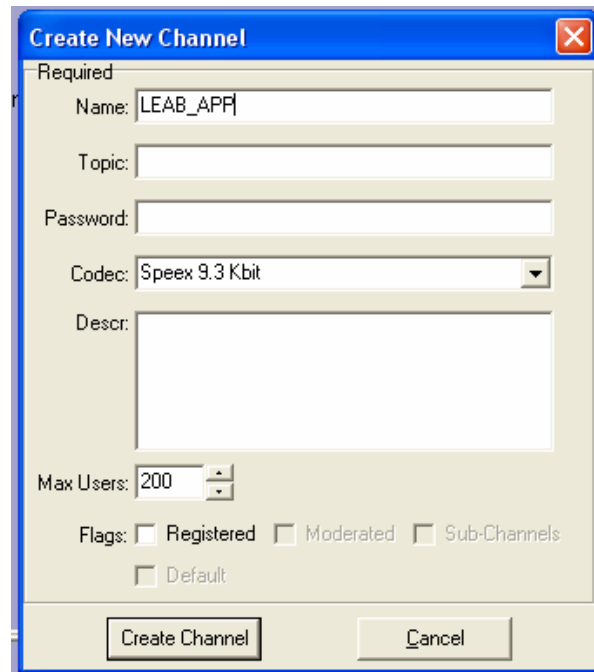
Sobre el nombre del servidor, en la columna de la izquierda, pincha con el botón derecho del ratón. Aparecerá un menú como el que vemos en la siguiente imagen:



Seleccionaremos **Create Channel**, y aparecerá una ventana como la que vemos en la siguiente figura, en la que escribiremos el nombre del canal en la primera línea. Si vamos a abrir una dependencia ATC, el nombre del canal debe ser igual al de la dependencia que abramos en el IVAC (programa cliente para controladores). En este ejemplo, estamos abriendo el canal de comunicaciones para Albacete Aproximación.

Las normas de IVAO indican que el **callsign** (o indicativo) con el que debemos conectar como ATC al Teamspeak debe ser el mismo que el nombre del canal, es decir, en este caso, deberíamos haber conectado al servidor como LEAB_APP.

Por último, para terminar de crear el canal, debemos pulsar en **Create Channel** en la parte inferior de esta ventana.



Una vez abierto el canal, nuestro Teamspeak tendrá un aspecto similar al de la próxima figura:



Como puedes ver, junto a cada usuario conectado aparece un (R). Esto quiere decir que el usuario está registrado en la red de IVAO. También podrás ver junto a determinados usuarios la clave (R CA), que significa que el usuario ha creado el canal y tiene derechos de modificación del mismo. Los Supervisores de IVAO aparecen con la clave (R SA).

Asimismo, junto a los canales aparecen las siguientes claves: (R)=Registrado, (U)=No registrado, (RP)=Registrado con contraseña. Os recordamos que según las reglas de IVAO no está permitido crear canales en los servidores de TS protegidos con contraseña, a no ser que sea un canal para reunión de staff.

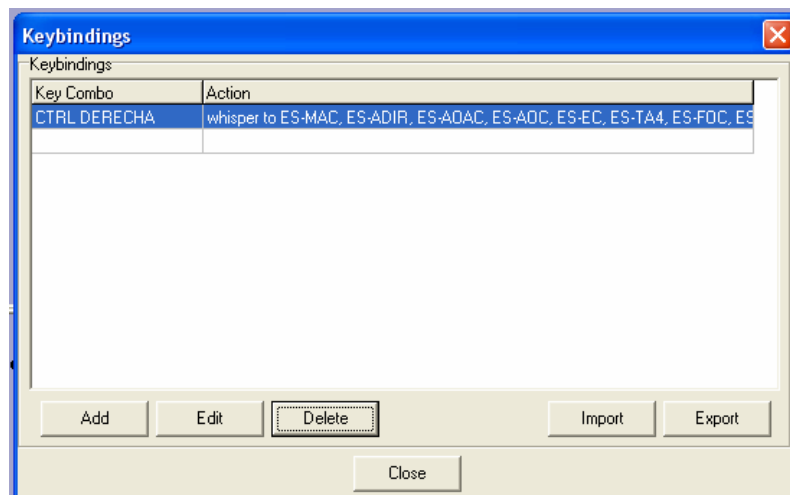
CONFIGURACIÓN DEL WHISPER.

El **whisper** es una función del Teamspeak que nos permite hablar con quien deseemos dentro de un canal sin que lo oigan el resto de usuarios. Esta función nos facilitará, por ejemplo, tener una conversación privada con un amigo (o varios) mientras volamos o controlamos, sin interrumpir las comunicaciones dentro del canal ATC. Sin embargo, debemos tener cuidado para no confundir la tecla de activación del whisper, con la de emisión en abierto, lo que sucede bastante a menudo en los canales de voz de IVAO.

Para configurar el whisper, abrimos el menú **Settings** y seleccionamos **Key Settings**:



Se abrirá una ventana similar a la siguiente:



Podemos crear varios grupos de usuarios para hablar con ellos mediante whisper con diferentes teclas. Para crear un nuevo grupo, pulsaremos en el botón **Add**.



En la nueva ventana que se abre, configuraremos la tecla (o combinación de teclas) deseada para activar el whisper, pulsando **Set** en el apartado **Key Combination**. Es importante seleccionar una tecla diferente de la elegida para hablar en abierto (muchos miembros de IVAO utilizan CTRL DCHA). En la parte inferior de la ventana, en **Player to Add**, nos aparece una lista desplegable de usuarios del canal en el que nos encontramos. Solo tenemos que seleccionar al usuario (o usuarios) deseado y pulsar **Add** para añadir a dicho usuario a la lista de whisper. Estas listas de whisper no se borran cuando cerramos el programa, de modo que debemos limpiarlas de vez en cuando para evitar molestar a otros miembros mientras vuelan o controlan.

Se puede editar o borrar una lista de usuarios de whisper con los botones **Edit** y **Delete**, de la ventana **Keybindings** (ventana abierta al pulsar **Key Settings** en el menú **Settings** de nuestro Teamspeak).

Una vez terminada nuestra configuración de whisper, cerramos la ventana pulsando en **Close**.



CONCLUSIONES

Nuestro Teamspeak está listo para funcionar. Lo que hemos visto en este tutorial parece complicado, largo y tedioso, pero en realidad, es cosa de unos pocos segundos. La práctica te hará ver que, como casi todo en IVAO, es más fácil a menudo hacer las cosas que explicarlas.

Esperamos que este tutorial te haya servido para aclarar tus dudas acerca de la configuración y el uso de Teamspeak en IVAO. Si sigues los pasos aquí indicados y aun tienes problemas para conectar a los servidores de voz, o no consigues escuchar a nadie o que te escuchen a ti, pon un post en el foro de la División Española en <http://forum.ivao.aero/default.asp?Group=28>. El Departamento de Formación, o cualquier miembro de la División, tratarán de responderte lo antes posible.

Si encuentras algún error en este tutorial o deseas aportar algo al mismo, no dudes en escribirnos. ¡Gracias por tu ayuda!

Creado por:

José Luis Bueno (ES-MAC)

Jose.Luis.Bueno@ivao.aero

Mayo 2010

Revisión v1.4 – Mayo 2010