



ORIGINAL

**MINISTÉRIO DAS OBRAS PÚBLICAS, TRANSPORTES E COMUNICAÇÕES**  
**GABINETE DE PREVENÇÃO E INVESTIGAÇÃO DE ACIDENTES COM AERONAVES**  
**GPIAA**

**INVESTIGAÇÃO SUMÁRIA DE INCIDENTE COM AERONAVE**

<b>Data/hora:</b> 06 de Junho de 2008 @ 18:06 horas UTC	<b>Proc. nº:</b> 16 / SUM / 08	
<b>Operador:</b> SATA	<b>Tipo de Incid.:</b> TECN	
<b>Id. da aeronave:</b> British Aerospace ATP, CS-TGX, MSN 2025, 1990, MTOM 22.930KG		
<b>Local:</b> Aeroporto Internacional do Funchal		
<b>Tipo de voo:</b> TAR	<b>Fase do voo / Operação:</b> Descolagem	
<b>Ocupantes:</b> 2 Tripulantes	51 Pax	<b>Lesões:</b> 0 / 0
<b>Danos na Aeronave:</b> Perna principal esquerda e respectivas jante e unidade de travões.		

### 1. Informação factual

No dia 6 de Junho de 2008, cerca das 18:06 horas UTC, o ATP CS-TGX iniciava um voo, com a duração de vinte minutos, entre Porto Santo e Funchal.



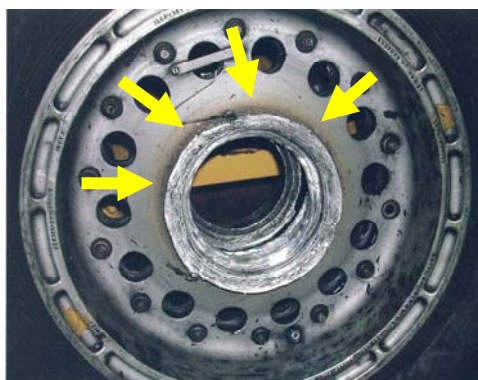
Na corrida de descolagem os pilotos tinham sentido muitas vibrações nas rodas, o que os levou a supor que a aeronave poderia ter um pneu furado. Após a aterragem no Funchal o técnico de manutenção de serviço foi alertado para esse facto.

Após a inspecção ao trem principal, o mecânico verificou que o rolamento da jante da roda exterior da perna esquerda do trem principal se encontrava destruído, facto que contribuiu para que a unidade de travões e a perna do trem também tivessem sido afectados.

*J.P.*

A jante, a unidade de travões e o pneu foram substituídas no Funchal, tendo o avião feito um voo normal até Ponta Delgada, base da aeronave, para que aí se procedesse à substituição da perna principal e se analisasse a área afectada.

A Direcção de Manutenção e Engenharia (DME) da SATA procedeu ao estudo dos componentes retirados da aeronave e verificou que a jante AHA2122, – bem como o respectivo rolamento, que se encontrava completamente destruído (segunda e terceira fotografias da Fig. 2) –, revelavam marcas características de sobreaquecimento (Setas amarelas na primeira fotografia da mesma figura).



Em consequência desse facto, a DME reuniu-se com o Serviço de Produção e foi decidido fazer um levantamento de todas as jantes da frota, no sentido de chegar a uma conclusão referente à causa da falha detectada.



Por outro lado, foi decidido apresentar o relatório ao fabricante – a Dunlop – e esperar deste uma recomendação a implementar pela Operadora. Até ao encerramento deste relatório, a SATA não tinha ainda recebido qualquer indicação da Dunlop.



Fig. 2 – Rolamentos e jante do ATP CS-TGX.

Enquanto isso, a DME decidiu substituir, por medida precaucional, os rolamentos de todas as jantes das aeronaves da frota ATP ao serviço da SATA.

## 2. Análise

A análise ao rolamento da jante da roda exterior principal revelou ter havido um sobreaquecimento local que levou à destruição total dos seus componentes. O facto de a roda ter ficado a rodar incorrectamente provocou danos no respectivo conjunto de travões. Também a perna do trem foi afectada não tendo, no entanto, impedido o regresso da aeronave à base, depois de trocados o conjunto de travões e a jante danificada. No Porto Santo foi a vez da perna do trem principal esquerdo ser substituída.

### 3. Conclusões

O incidente deveu-se à falência dos rolamentos da jante AHA2122 da roda exterior da perna principal esquerda da aeronave.


### 4. Proposta de acção preventiva

Porque a Direcção de Manutenção e Engenharia da SATA, por motivos cautelares, procedeu à substituição das rodas das aeronaves de toda a frota ATP, o GPIAA não propões qualquer outra acção preventiva.

#### • Acrónimos

@	At / às
DME	Direcção de Manutenção e Engenharia
GPIAA	Gabinete de Prevenção e Investigação de Acidentes com Aeronaves
INCID	Incidente
KG	Kilograms
MSN	Manufacturer's Serial Number
MTOM	Maximum Take Off Mass
PAX	Passageiros
SATA	Serviço Açoreano de Transportes Aéreos
TAR	Transporte Aéreo Regular
TECN	Técnico
UTC	Universal Time Coordinate

**O Investigador:**



**Data:** 30 / 09 / 2008      *Artur A. Pereira*

**GPIAA**  
Homologo nos termos do n.º 3  
do artº 26º, do D.L. 318/99, de  
11/08

**30 / SET / 2008**

O Director-Adjunto  
Em substituição do Director



*Fernando Ferreira dos Reis*